

JM Hansen AS

Redegjørelse for aktsomhetsvurderinger etter Åpenhetsloven

Tromsø, 30.06.2025



This file is sealed with a digital signature.
The seal is a guarantee for the authenticity
of the document.

Document ID:
03F2293A55584DA4B8AAEA15C4607FF1

JM Hansen AS

Redegjørelse for
aktsomhetsvurderinger
etter Åpenhetsloven

1. Innledning	2
2. Organisering	3
3. Interne retningslinjer	4
4. Målsetning og fremdrift	4
5. Aktsomhetsvurderinger	5
6. Resultat av aktsomhetsvurderinger	7
7. Tiltak for å stanse, forebygge og begrense negative konsekvenser	8
8. Overvåking av tiltak – gjennomføring og resultat	13
9. Signatur	14



This file is sealed with a digital signature.
The seal is a guarantee for the authenticity
of the document.

Document ID:
03F2293A55584DA4B8AAEA15C4607FF1

1. Innledning

JM Hansen AS gjennomfører årlig aktsomhetsvurderinger i henhold til Åpenhetsloven. Lovens formål er å fremme virksomheters respekt for grunnleggende menneskerettigheter og anstendige arbeidsforhold, og å sikre allmennheten tilgang til informasjon om hvordan virksomheter håndterer faktiske og potensielle negative konsekvenser i egen virksomhet og i leverandørkjeden.

Denne redegjørelsen omfatter vårt arbeid med aktsomhetsvurderinger for 2024. Den beskriver hvilke retningslinjer og rutiner vi har etablert, hvordan vi arbeider med risikokartlegging og oppfølging av leverandører, hvilke funn og vurderinger som er gjort, samt hvilke tiltak som er iverksatt eller planlagt. Målet er å gi en åpen og oppdatert fremstilling av hvordan vi arbeider for å sikre respekt for menneskerettigheter og anstendige arbeidsforhold i egen virksomhet og i vår verdikjede.

Henvendelser om denne redegjørelsen kan rettes til JM Hansen AS via e-post: baerekraft@jmhansen.no.



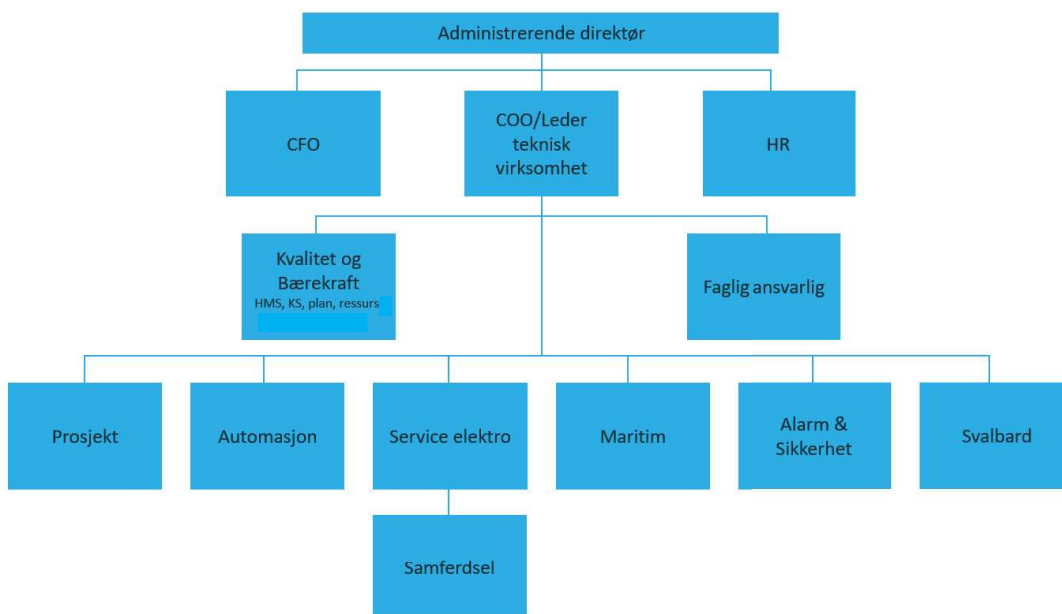
This file is sealed with a digital signature.
The seal is a guarantee for the authenticity
of the document.

Document ID:
03F2293A55584DA4B8AAEA15C4607FF1

2. Organisering

JM Hansen AS er organisert som et aksjeselskap med forretningsadresse Ærfuglvegen 3A, 9015 Tromsø. Vårt driftsområde er bygg- og anleggsarbeider hvor vi er installatør av alle områder innenfor elektrofaget – både for prosjekt- og servicemarkedet.

Selskapet har avdelinger i Tromsø og Longyearbyen, og har frem til 01.05.2024 hatt montørstasjon på Storsteinnes. I tillegg har vi en egen reisegruppe organisert som en egen avdeling, som er fast på prosjekter utenfor våre faste geografiske tilholdssteder. I 2024 hadde vi totalt 143 årsverk i bedriften.



This file is sealed with a digital signature.
The seal is a guarantee for the authenticity
of the document.

Document ID:
03F2293A55584DA4B8AAEA15C4607FF1

3. Interne retningslinjer

Selskapet har egne rutiner for hvordan vi forankrer arbeidet med menneskerettigheter og anstendige arbeidsforhold, gjennom våre aktsomhetsvurderinger og vår [Code of Conduct](#). Disse finnes tilgjengelig på våre nettsider. Rutinen omfatter også selskapets kontinuerlige arbeid for å etterleve de krav som er pålagt oss gjennom åpenhetsloven.

Selskapets rutiner er forankret og vedtatt i selskapets styre i 2022.

4. Målsetning og fremdrift

Vi arbeider kontinuerlig med å foreta konkrete vurderinger av risiko knyttet til våre aktiviteter. Videre arbeider vi med gjennomføring av tiltak for å nå de målsetningene som selskapet har satt seg.

Selskapet har i tillegg satt seg som mål å fortsette utviklingen av vår prosess med åpenhetsloven. Spesifikt ønsker vi å forbedre våre prosesser rundt innhenting av data og kvalitets sikring av disse. I tillegg ønsker vi å fortsette styrke det gode samarbeidet vi har med Elnettgruppen og de øvrige medlemsbedriftene. Til slutt har vi satt som mål å lage en god og gjennomtenkt handlingsplan for oppfølging av eventuelle fremtidige negative konsekvenser identifisert gjennom aktsomhetsvurderinger.



This file is sealed with a digital signature.
The seal is a guarantee for the authenticity
of the document.

Document ID:
03F2293A55584DA4B8AAEA15C4607FF1

5. Aktsomhetsvurderinger

JM Hansen utfører løpende vurderinger av våre leverandører. Vi skal fremme respekt for grunnleggende menneskerettigheter og anstendige arbeidsforhold. I vår verdikjede finnes det risikoprodukter, hvor det kan forekomme uregelmessigheter. JM Hansen AS er medlem av Elnettgruppen. Vår allianse har gått sammen for å i enda større grad kunne utføre gode aktsomhetsvurderinger på tvers av alle medlemsbedrifter.

For å sikre en målrettet og gjennomførbar prosess har JM Hansen AS valgt å rette egenerklæringsprosessen og leverandøroppfølgingen mot strategiske leverandører med et årlig innkjøpsvolum over NOK 300 000 eller ved andre særskilte risikoelementer. Denne grensen er fastsatt med bakgrunn i selskapets totale innkjøpsvolum og størrelse, og er ment å balansere hensynet til bred volumdekning med et håndterbart nivå for gjennomføring av aktsomhetsvurderinger. Prioriteringen gjør det mulig å rette innsatsen mot leverandører hvor vår risikoeksponering og påvirkningskraft vurderes som størst.

I kartleggingsprosessen har vi benyttet en digital plattform utviklet av Ignite Procurement AS. Plattformen forenkler gjennomføringen av aktsomhetsvurderinger i tråd med kravene i åpenhetsloven. Gjennom plattformen har JM Hansen fått en systematisert oversikt over førsteleddsleverandører, forretningspartnere og andre kjente underleverandører. Basert på denne oversikten har plattformen foretatt innledende vurderinger av risikoen for negativ påvirkning på grunnleggende menneskerettigheter og anstendige arbeidsforhold. Stegene i denne vurderingen redegjøres for i det følgende:

1. Basert på leverandørdata, opprettes en fullstendig oversikt over selskapets førsteleddsleverandører og forretningspartnere. Gjennom plattformen oppdateres oversikten over selskapets førsteleddsleverandører og underleverandører løpende.
2. I plattformen berikes leverandørinformasjon gjennom tredjepartssamarbeid med ENIN og Infobel. Gjennom plattformen innhentes informasjon og finansielle opplysninger om selskapets leverandører som industrikoder (NACE).
3. Risikoevalueringsverktøyet i plattformen har foretatt en innledende risikoklassifisering av selskapets førsteleddsleverandører, forretningspartnere og andre kjente underleverandører basert på geografi og bransje, til henholdsvis «høy», «medium» eller «lav» risiko for negativ påvirkning på grunnleggende menneskerettigheter og anstendige arbeidsforhold.
4. Som ledd i risikokartleggingen, har selskapet, gjennom plattformen, sendt ut egendefinerte spørreskjemaer til definerte forretningsforbindelser for å innhente ytterligere informasjon. Selskapet har også benyttet plattformen for å etterlyse dokumentasjon og sertifiseringer fra førsteleddsleverandører.



5. Basert på funnene i punkt 4 og 5, vurderes det hvilke tiltak som skal iverksettes for å unngå potensielle negative konsekvenser for grunnleggende menneskerettigheter og anstendige arbeidsforhold. JM Hansen AS iverksetter tiltak der alvorlighetsgraden og sannsynligheten for skade er størst og der selskapet har størst påvirkningskraft for en positiv utvikling. Prioriteringen henger sammen med selskapets tilknytning til og ansvar for risikoen, og skal stå i forhold til virksomhetens størrelse, art og kontekst.

I analyseverktøyet i plattformen er det utarbeidet analyser av leverandørkjeden basert på leverandørdata, utfallet av risikoklassifisering og innhentet informasjon fra leverandørkjeden. I punktene under kommer det frem følgende opplysninger generert av analyseverktøyet i plattformen:

- a. Antall førsteleddsleverandører med tilhørende leverandørinformasjon
- b. Oversikt over selskapets førsteleddsleverandører som har blitt forelagt og har svart ut spørreskjemaer relevant som selskapets aktsomhetsvurdering
- c. Oversikt over selskapets førsteleddsleverandører som har opplyst:
 - a. At deres virksomhet er omfattet av åpenhetsloven
 - b. At det er utført aktsomhetsvurderingen av virksomheten i tråd med kravene i åpenhetsloven
 - c. At resultatet av aktsomhetsvurderingen er nedfelt i en rapport i tråd med kravene i åpenhetsloven
- d. Nærmere risikoevaluering av selskapets førsteleddsleverandører basert på risikoprofilene høy, medium og lav.
- e. Oversikt over leverandører hvor det er iverksatt tiltak.

Relevante forhold for aktsomhetsvurdering knyttet til selskapets aktivitet og forretningsforhold er bl.a.:

- Selskapets operasjonelle kontekst
- Selskapets forretningsmodell
- Posisjon i leverandørkjeden
- Produksjonsland og underleverandørenes land

I det følgende vil vi redegjøre for vesentlig risiko for negative konsekvenser for menneskerettigheter og anstendige arbeidsforhold som er avdekket gjennom selskapets aktsomhetsvurderinger. Redegjørelsen omfatter også eventuelle konstaterte brudd på menneskerettigheter og anstendige arbeidsforhold.



This file is sealed with a digital signature.
The seal is a guarantee for the authenticity
of the document.

Document ID:
03F2293A55584DA4B8AAEA15C4607FF1

6. Resultat av aktsomhetsvurderinger

I løpet av rapporteringsperioden 2024 har vi gjennomført en risikovurdering av våre leverandører basert på svar mottatt gjennom våre egne spørreskjema, samt samarbeid med Elnettgruppen. Vurderingene er gjort i verktøyet Ignite, kombinert med interne gjennomganger, og omfatter leverandører hvor vi har hatt vesentlig omsetning i perioden.

Av totalt 67 utsendte spørreskjema mottok vi svar fra 45 leverandører, noe som gir en svarprosent på 67 %. Blant de som har svart, har JM Hansen AS vurdert 16 direkteleverandører til medium risiko. I tillegg var det 16 leverandører som ikke besvarte undersøkelsen. Disse fikk en foreløpig klassifisering som medium risiko. Etter en nærmere vurdering – hvor vi blant annet tok hensyn til leverandørens tjenesteområde, leveranseomfang og tilgjengelig informasjon – ble 15 av disse reklassifisert til lav risiko. Dette gjaldt hovedsakelig tjenesteleverandører og leverandører som har publisert egne redegjørelser etter åpenhetsloven. Kun én av de ikke-besvarende leverandørene er opprettholdt i kategorien medium risiko. Totalt er 17 leverandører klassifisert til medium risiko.

Risikoklassifiseringen er basert på faktorer som beliggenhet i høyrisikoland, fravær av relevante sertifiseringer og manglende informasjon om produksjonsland. Ingen leverandører er vurdert til å ha høy risiko. Leverandører vurdert til medium risiko følges opp som beskrevet i Tabell 6.

Flere av våre leverandører inngår også i Elnettgruppens felles innkjøpssamarbeid. Disse leverandørene følges i tillegg opp av Elnettgruppen gjennom egne rutiner for aktsomhetsvurderinger, risikovurdering og dialog. Dette bidrar til en helhetlig tilnærming til ansvarlig leverandørstyring, både på konsern- og selskapsnivå.

Aktsomhetsvurderingene har ikke avdekket faktiske negative konsekvenser knyttet til brudd på menneskerettigheter eller anstendige arbeidsforhold i rapporteringsperioden. Vi har likevel iverksatt tiltak for tettere oppfølging av leverandører med medium risiko, og vil fortsette dette arbeidet fremover.

Vi anerkjenner samtidig at det finnes en generell og særlig risiko i enkelte deler av vår verdikjede, både direkte og indirekte. Dette gjelder spesielt områder med høyteknologisk karakter, slik som automasjon og fornybar energi, hvor bruk av metaller og mineraler kan være forbundet med risiko grunnet knapphet og opprinnelse. I tillegg er innleie av arbeidskraft et område vi følger med særlig oppmerksomhet.



7. Tiltak for å stanse, forebygge og begrense negative konsekvenser

På bakgrunn av kartleggingen har vi definert noen konkrete tiltak vi ønsker å rette ekstra fokus mot i det videre arbeidet med åpenhetsloven. I tillegg til disse gjennomføres det tiltak for å gjennomføre grundigere risikovurderinger av en enda større del av våre leverandører, og følge flere tettere opp gjennom konkrete aktsomhetsvurderinger.

Tabell 1 Risiko 1

Kartlagt brudd/risiko for brudd	Leverandører som er vurdert å utgjøre en «medium» risiko, som følge av produksjon eller leveranser fra land klassifisert som høyrisikoland i henhold til OECDs veiledning, anses å representere potensiell risiko for brudd på menneskerettigheter og anstendige arbeidsforhold.
Iverksatte tiltak	Utsendelse av egenerklæringsskjema til leverandører vurdert å utgjøre medium risiko, som ledd i kartlegging og risikovurdering. Det er i tillegg igangsatt arbeid med å revidere spørreskjemaet for kommende periode, med formål å forbedre datagrunnlaget og sikre en mer presis risikovurdering.
Mål i rapporteringsåret	Etablere dokumentert kontroll med samtlige leverandører gjennom systematisk innhenting av informasjon og vurdering av risiko via egenerklæringsskjema og samarbeid med innkjøpsleddet.
Status	<ul style="list-style-type: none"> • Det er avklart med Elnettgruppen at de følger opp sine grossister og leverandører i henhold til inngåtte avtaler. • Direkte leverandører til JM Hansen AS følges opp gjennom utsendelse og innhenting av internt utviklet egenerklæringsskjema for vurdering av risiko.



This file is sealed with a digital signature.
The seal is a guarantee for the authenticity
of the document.

Document ID:
03F2293A55584DA4B8AAEA15C4607FF1

Tabell 2 Risiko 2

Kartlagt brudd/risiko for brudd	Innkjøp knyttet til fornybar energi og høyteknologiske komponenter, innebærer bruk av råvarer med forhøyet risiko for brudd på menneskerettigheter og uanstendige arbeidsforhold. I tillegg foreligger det potensiell risiko knyttet til knapphet på råvarer. Produktene vurderes som risikoutsatte, og leverandørkjeden skal derfor følges opp særskilt.
Iverksatte tiltak	Oppfølging av relevante leverandører for å sikre tilfredsstillende dokumentasjon og etterlevelse av krav til etiske leveranser.
Mål i rapporteringsåret	Etablere systematiske rutiner og dokumentasjonskrav ved leveranser av risikoutsatte produkter, med mål om å sikre at grunnleggende menneskerettigheter og anstendige arbeidsforhold ivaretas i hele leverandørkjeden.
Status	<ul style="list-style-type: none"> • Kartlegging av aktuelle leverandører er igangsatt. • Leverandører innenfor risikoområdet er identifisert og vil bli prioritert i kommende periode for gjennomføring av aktsomhetsvurderinger og innhenting av relevant dokumentasjon.



This file is sealed with a digital signature.
The seal is a guarantee for the authenticity
of the document.

Document ID:
03F2293A55584DA4B8AAEA15C4607FF1

Tabell 3 Risiko 3

Kartlagt brudd/risiko for brudd	Innleie av arbeidskraft utgjør en mindre, men tidvis viktig del av virksomhetens bemanningsstrategi. Selv om det ikke har vært innleie i inneværende rapporteringsperiode, vurderes dette som et område med potensiell risiko og følges derfor med særlig oppmerksomhet. Ved eventuell bruk av bemanningsbyråer er det avgjørende at innleide arbeidstakere mottar lønn og øvrige vilkår i samsvar med gjeldende tariffavtaler og regelverk. JM Hansen AS har et godt og etablert samarbeid med sine foretrukne bemanningsbyråer. Likevel vurderes slike virksomheter som å utgjøre en «medium» risiko i henhold til interne retningslinjer, og følges derfor opp særskilt for å sikre etterlevelse og dokumentasjon.
Iverksatte tiltak	Gjennomført aktsomhetsvurderinger uten at det er avdekket faktiske eller potensielle negative konsekvenser.
Mål i rapporteringsåret	I rapporteringsåret har vi ikke hatt innleie, men vil følge opp evt. nye perioder med innleie.
Status	Vi har ikke hatt innleie i rapporteringsåret.



This file is sealed with a digital signature.
The seal is a guarantee for the authenticity
of the document.

Document ID:
03F2293A55584DA4B8AAEA15C4607FF1

Tabell 4 Risiko 4

Kartlagt brudd/risiko for brudd	For å imøtekomme kravene i åpenhetsloven, er det identifisert behov for en tydelig intern prosedyre og egenerklæringsskjema som verktøy for å sikre en systematisk tilnærming til vurdering av risiko for brudd på menneskerettigheter og anstendige arbeidsforhold. Manglende standardisert praksis kan medføre risiko for mangelfull etterlevelse av loven.
Iverksatte tiltak	Det er igangsatt arbeid med å etablere en intern prosedyre, samt et tilhørende egenerklæringsskjema som skal inngå som sentrale elementer i virksomhetens aktsomhetsvurderinger etter åpenhetsloven.
Mål i rapporteringsåret	Å utvikle og implementere en virksomhetstilpasset prosedyre og egenerklæringsskjema som understøtter etterlevelsen av åpenhetslovens krav til aktsomhetsvurderinger, herunder kartlegging, risikovurdering og oppfølging av tiltak.
Status	<ul style="list-style-type: none"> • Det er utarbeidet en intern prosedyre for arbeid med åpenhetsloven. • Egenerklæringsskjema som støtter kartleggingsprosessen, er utviklet og vedlagt prosedyren. • Prosedyren beskriver metodikk for risikoidentifisering og håndtering.

Tabell 5 Risiko 5

Kartlagt brudd/risiko for brudd	Manglende bestemmelser i eksisterende kontraktsverk kan medføre at virksomheten ikke har tilstrekkelig grunnlag for å heve eller justere kontrakter dersom det avdekkes brudd på kravene i åpenhetsloven.
Iverksatte tiltak	Vurdering av eksisterende kontraktsmaler med hensyn til etterlevelse av åpenhetsloven.
Mål i rapporteringsåret	Kartlegge behov og muligheter for å innarbeide kontraktsbestemmelser som sikrer at virksomheten kan håndtere brudd på Åpenhetsloven i leverandørforhold.
Status	Tiltak er planlagt iverksatt i løpet av 2025.



This file is sealed with a digital signature.
The seal is a guarantee for the authenticity
of the document.

Document ID:
03F2293A55584DA4B8AAEA15C4607FF1

Tabell 6 Risiko 6

Kartlagt brudd/risiko for brudd	Manglende svar fra leverandører.
Iverksatte tiltak	Hyppige purringer i Ignite før svarfrist går ut. Leverandører som ikke har besvart henvendelsen, klassifiseres som utgangspunkt som medium risiko og følges opp med ny utsendelse og innhenting av egenerklæringsskjema. Egenvurdering av hver enkelt leverandør kan justere risikoen opp eller ned.
Mål i rapporteringsåret	Øke svarandelen.
Status	<ul style="list-style-type: none"> • 3 runder med purringer er gjennomført. • Leverandører som ikke har besvart henvendelsen, er som utgangspunkt klassifisert som medium risiko, og videre egenvurdert. De som fortsatt har medium risiko følges opp med innhenting av egenerklæringsskjema. • Arbeid med utsending av egenerklæringsskjema pågår.

Tabell 7 Risiko 7

Kartlagt brudd/risiko for brudd	Utydelig formuleringer i vårt spørreskjema i Ignite.
Iverksatte tiltak	Oppdater spørreskjema, slik at punktene blir tydeligere før utsendelse i 2025.
Mål i rapporteringsåret	Bedre underlag for aktsomhetsvurderinger. Færre egenerklæringsskjema må sendes ut etterpå.
Status	Arbeid med justering av skjema pågår.



This file is sealed with a digital signature.
The seal is a guarantee for the authenticity
of the document.

Document ID:
03F2293A55584DA4B8AAEA15C4607FF1

8. Overvåking av tiltak – gjennomføring og resultat

JM Hansen AS arbeider systematisk med å overvåke iverksatte tiltak og vurdere hvilke resultater disse medfører. Oppfølgingen inngår som en del av selskapets aktsomhetsvurderinger, og det overordnede ansvaret ligger hos administrerende direktør.

Informasjon om gjennomførte tiltak og observasjoner oppdateres fortløpende i vår digitale plattform for aktsomhetsvurderinger. Vi vurderer både fremdrift og effekt, og gjennomgår tilbakemeldinger fra leverandører for å sikre at risikoreducerende tiltak blir fulgt opp, og at eventuelle negative konsekvenser forebygges eller begrenses. Erfaringer og innsikt fra dette arbeidet brukes aktivt til å videreutvikle våre prosesser.

I rapporteringsåret er det ikke avdekket forhold som har krevd gjenopprettende tiltak. Det er utarbeidet en intern prosedyre for etterlevelse av åpenhetsloven, som skal implementeres i løpet av neste periode. I tillegg er det igangsatt et separat arbeid med gjennomgang av kontraktsmaler, for å sikre at fremtidige avtaler stiller tydelige krav om etterlevelse og gir virksomheten nødvendige rettigheter ved alvorlige avvik.



This file is sealed with a digital signature.
The seal is a guarantee for the authenticity
of the document.

Document ID:
03F2293A55584DA4B8AAEA15C4607FF1

Signatur

Tromsø _____ / _____ - 2025

Nina Hansen
Adm. Dir.

Siri Füst
Styrets leder

Vibecke Hverven
Styremedlem

Lars Konrad Hagvåg Johnsen
Styremedlem

Christian Hjort
Styremedlem

Gunnar Solberg
Styremedlem

René Nicolai Mortensen
Styremedlem



This file is sealed with a digital signature.
The seal is a guarantee for the authenticity
of the document.

Document ID:
03F2293A55584DA4B8AAEA15C4607FF1